

Принято на общем  
собрании работников учреждения  
протокол № 5  
от « 16 » 04 2021 г

Утверждено  
приказом МБДОУ Акбашский  
детский сад «Карлыгач»  
от « 16 » 04 2021 г  
№ 11

**ОТЧЕТ О РЕЗУЛЬТАТАХ САМООБСЛЕДОВАНИЯ**  
**муниципального бюджетного дошкольного**  
**образовательного учреждения**  
**Акбашский детский сад «Карлыгач»**  
**Ютазинского муниципального района Республики Татарстан**  
**ЗА 2020**

## **Аналитическая часть**

Самообследование муниципального бюджетного дошкольного образовательного учреждения Акбашский детский сад «Карлыгач» (далее МБДОУ ) проведено в соответствии с приказом МОиН РФ от 10.12.2013 № 1324 и отражает результаты деятельности за 2020 год. В процессе самообследования деятельности МБДОУ проводилась оценка: организации образовательной деятельности; системы управления; содержания и качества подготовки воспитанников; качества кадрового обеспечения; материально-технической базы; функционирования внутренней системы оценки качества образования.

### **1. Общие сведения об организации**

**1.1 Полное наименование Учреждения:** муниципальное бюджетное дошкольное образовательное учреждение Акбашский детский сад «Карлыгач» Ютазинского муниципального района Республики Татарстан.

**1.2.Юридический адрес:** 423958, Республика Татарстан, Ютазинский район, с.Акбаш, улица: Школьная,16

Телефон: 8(85592) 4-14-17

Электронная почта: guiusa\_70@mail.ru

Заведующий: Хазиева Гульуса Фирдависовна

### **1.3.Наличие свидетельств.**

Свидетельство о внесении записи в Единый государственный реестр юридических лиц: 2121688000830 от 12.01.2012года серия 16 № 006334670

Свидетельство о постановке на учет в налоговом органе: ИНН: 1642003222, КПП 164201001, серия 16 № 006334708

Устав МБДОУ Акбашский детский сад «Карлыгач»: Утвержден постановлением руководителя исполнительного комитета Ютазинского муниципального района РТ № 349 от 06.05.2019

### **1.4.Документы, на основании которых осуществляет свою деятельность МБДОУ.**

Лицензии Министерства образования и науки Республики Татарстан серия РТ № 0001873, регистрационный № 6078 от 25 марта 2015 года, срок действия - бессрочно.

Приложение № 1 к лицензии на осуществление образовательной деятельности: серия 16 П 01 № 0003520 от 25.03.2015г., регистрационный номер 6078

Устав МБДОУ Акбашский детский сад «Карлыгач»: Утвержден постановлением руководителя исполнительного комитета Ютазинского муниципального района РТ № 349 от 06.05.2019

### **1.5.Учредитель:** Исполнительный комитет Ютазинского муниципального района Республики Татарстан

**Режим работы Учреждения:** 5-дневная рабочая неделя с выходными днями (суббота, воскресенье, праздничные дни) с 7.00 до 17.30, продолжительность рабочего дня – 10.5 часов.

Деятельность дошкольного образовательного учреждения строится на праве оперативного управления зданием.

Здание Учреждения рассчитано на 15 детей

**Вывод:** В МБДОУ нормативно-правовые и организационно-распорядительные документы для реализации образовательной деятельности соответствуют требованиям законодательства в сфере образования

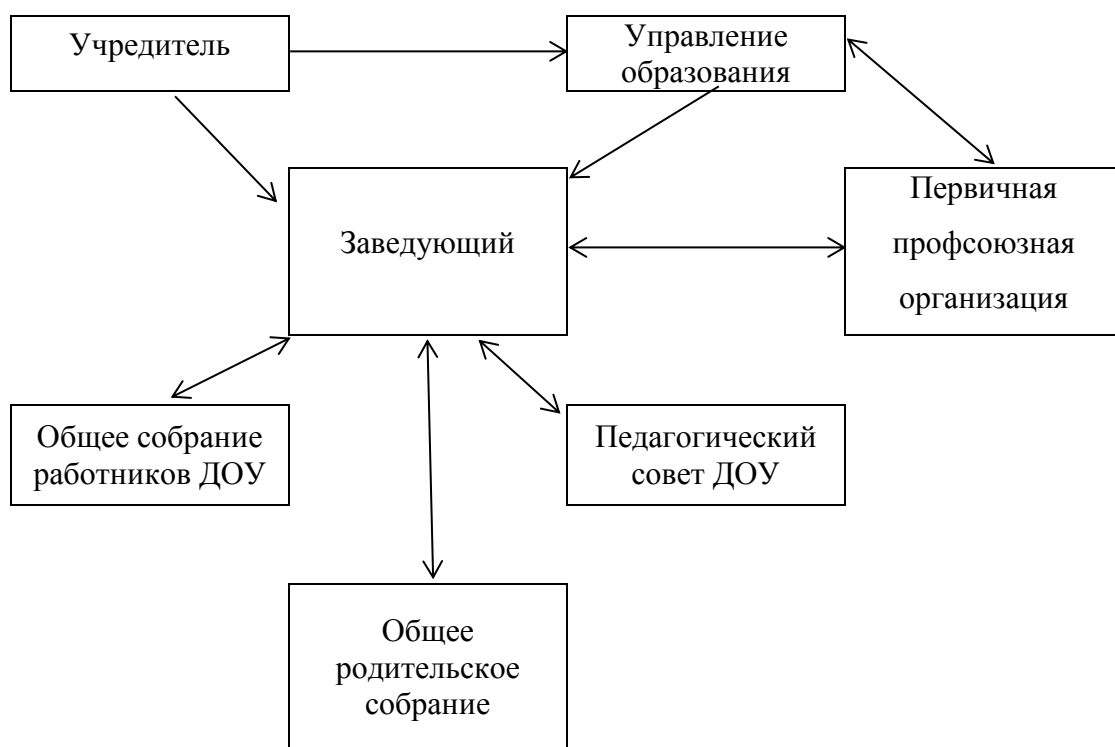
## 2. Система управления Учреждением.

Управление муниципальным бюджетным дошкольным образовательным учреждением

Акбашский детский сад «Карлыгач» осуществляется в соответствии с Законом Российской Федерации «Об образовании в Российской Федерации», а так же локальными документами:

Управление Учреждением осуществляется в соответствии с законом РФ «Об образовании Российской Федерации». Руководство осуществляется заведующей Учреждения, которая назначается на должность и освобождается от должности Учредителем. Заведующая осуществляет непосредственное руководство Учреждением и несет ответственность за деятельность Учреждения.

### Структура управления



**Вывод:** Механизм управления МБДОУ обеспечивает его стабильное функционирование, взаимосвязь всех структурных подразделений. В МБДОУ реализуется возможность участия в его управлении всех участников образовательного процесса.

### 2.1. Локальные акты, регламентирующие деятельность МБДОУ.

В учреждении имеются все необходимые локальные акты, регламентирующие деятельность МБДОУ в части организации жизнедеятельности дошкольного образовательного учреждения и регулирующие правоотношения участников образовательного процесса, утвержденные в установленном порядке (устав, договора с родителями, договора с сотрудниками, правила внутреннего трудового распорядка, должностные инструкции).

Положение о педагогическом совете

Положение об общем собрании работников

Положение о общем родительском собрании

Приказы по основной деятельности

Приказы по личному составу

- В течение 2020 года состоялись 5 заседания педагогического совета итоговый (май 2020 года), установочно-организационный (август 2020года),
- В течение 2020 года было проведено 6 Общее собрание работников с анализом итогов работы в 2020 году

## 2.2 Правила приёма.

В дошкольное учреждение принимаются дети в возрасте от 1 до 7 лет в соответствии с Правилами приема обучающихся в образовательные учреждения, реализующие программы дошкольного образования, протокола комплектования АИС «Электронный детский сад», согласно административного регламента.

## 2.3 Социальное партнерство

Главным и основным партнером дошкольного учреждения остается родительская общественность, результатом тесного сотрудничества родителей и педагогов в 2020 году стали победы воспитанников и педагогов в конкурсах разного уровня и благоустройство территории ДОУ.

Взаимодействие дошкольного образовательного учреждения с социальными партнерами: Сельский дом культуры, сельская библиотека, начальная школа приводит к положительным результатам. Взаимодействие ДОУ с социумом включает в себя: работу с государственными структурами и органами местного самоуправления; взаимодействие с учреждениями здравоохранения; взаимодействие с учреждениями образования, науки и культуры. Оно позволяет расширить образовательное пространство детского сада.

**Вывод:** Структура управления Учреждения

- направлена на реализацию поставленных задач и целей в соответствии с требованиями ФГОС дошкольного образования;
- осуществляется в соответствии с нормативно-правовыми документами в сфере образования;
- обеспечивает его функционирование в режиме развития.

## 3. Образовательная деятельность

Образовательный процесс в Учреждении осуществляется в соответствии с расписанием образовательной деятельности, которая составлена согласно требованиям нормативных документов Министерства образования и науки к организации дошкольного образования и воспитания, санитарно - эпидемиологических правил и нормативов, с учетом недельной нагрузки, ориентирован на реализацию ФГОС. Образовательный процесс реализуется по Основной образовательной программе – образовательной программе дошкольного образования муниципального бюджетного дошкольного образовательного учреждения Акбашский детский сад «Карлыгач».

Годовой план составляется в соответствии со спецификой Учреждения.

Фактический списочный состав 11 детей в возрасте от 2 до 7 лет.

В учреждении функционирует: 1 группа - разновозрастная, дети 2 - 7 лет  
Учреждение большое внимание уделяет изучению контингента родителей на основе социальных паспортов, анкетирования. В результате проведенного анализа мы получили следующие результаты:

Содержание	2018	2019	2020
Количество детей в учреждении	14	8	8
Количество родителей	14	14	16
состав семьи:	8	8	8
полные	6	6	8
неполные	2	2	-
многодетные	3	5	4

Режим жизнедеятельности воспитанников в Учреждении разработан на основе федеральных государственных образовательных стандартов к структуре основной общеобразовательной программе дошкольного образования. Объем обязательной части Программы составляет 62,2% времени, необходимого для реализации Программы, вариативная часть – 37,8% общего объема Программы. Дневному сну в Учреждении отводится 2,0 - 2,5 часа.

Режим в группе Учреждения максимально приближен к индивидуальным особенностям ребёнка. Режим дня является основой организации образовательного процесса в Учреждении в зависимости от времени пребывания ребенка в группе. Он составляется на холодный и теплый пе прогулок, сетка образовательной деятельности. Контроль за выполнением режимов дня осуществляется заведующей, педагогами, родителями. При организации режима учитываются сезонные особенности. Поэтому в Учреждении имеется два сезонных режима с постепенным переходом от одного к другому. В групповых помещениях тепловой и световой режим соблюдается. Для обеспечения всестороннего развития воспитанников предусмотрены все возможности воспитания и обучения, занятия ведутся по плану. В группе созданы разные уголки для реализации сюжетно-ролевых игр, такие как: «Салон красоты», «Больница», «Магазин», «Библиотека» и многое другое. Учреждение имеет 2 ноутбука и мультимедийный проектор, что позволяет педагогу проводить занятия.

Мониторинг качества образования - одно из направлений управленческой деятельности.

С целью повышения качества работы, достижения более высоких результатов развития воспитанников в МБДОУ проводится мониторинг: уровня освоения воспитанниками программного материала; уровень заболеваемости воспитанников. В соответствии с ФГОС ДО в марте-апреле педагогами проводилась оценка индивидуального развития детей в рамках педагогической диагностики. Содержание диагностики связано с ООП МБДОУ. Периодичность диагностики в два раза в год: в начале и в конце учебного года. Используемые методы: наблюдение, анализ продуктов детской деятельности и игровой деятельности не приводят к переутомлению воспитанников и не нарушают ход образовательного процесса. Обследование прошли дети 8-ти возрастных групп. Всего обследовано 8 воспитанников.

Результаты педагогической диагностики (мониторинг развития воспитанников) по итогам 2019-2020 учебного года

Начало учебного года			Конец учебного года		
высокий	средний	низкий	высокий	средний	низкий
0	7 (87,5%)	1 (12,5%)	1 (16%)	5 (83%)	0

Мониторинг здоровья детей позволяет отследить уровень здоровья каждого воспитанника: его физическое развитие, группу здоровья, отклонения в здоровье, индекс здоровья детей группы и всех воспитанников детского сада.

Количество дней, пропущенных одним ребенком по болезни в год	2018год	2019год	2020год
По ДОУ	3,5	2,1	2,3

Срок пребывания в Учреждении: с момента поступления до выпуска в школу.  
2020 учебном году поступающих в первый класс не было.

**Вывод:** Воспитательно-образовательный процесс в Учреждении строится с учетом требований санитарно-гигиенического режима в дошкольных учреждениях

Знания воспитанников достаточные, они способны применять их в игровой и повседневной деятельности.

#### 4.Кадровое обеспечение

Обеспеченность педагогическими кадрами: укомплектован, вакансий нет.

заведующая – 1.

воспитатель – 1

Обеспеченность педагогическими кадрами – 100%, из них руководитель– 1, воспитатели – 1.

Педагог с высшим образованием – 1чел.

Образовательный уровень педагогического работника

Всего педагогов	Высшее образование	Средне –специальное образование	Курсы повышения
1	1	0	Май 2018год

**Уровень профессиональной компетентности педагогов (наличие квалификационных категорий)**

Всего педагогов	Высшая квалификационная категория	Первая квалификационная категория	Соответствие занимаемой должности	Без категории
1	-	1	-	-

Категория	Стаж работы					
	1-5	5-10	10-15	15-20	20-25	25 и выше
Заведующий						1
Воспитатели						1

**Возрастной состав**

Средний возраст педагогических работников - 49 лет

№	Должность	ФИО	Возраст
1	Заведующая	Хазиева Гульуса Фирдависовна	50
2	Воспитатель	Нигматзянова Нурия Расимовна	54

**Образовательный и квалификационный уровень педагогов**

За год работы Учреждение добилось следующих результатов: Педагог активно принимает участие в конкурсах, проводимых в нашем детском саду, муниципальных конкурсах, занимается самообразованием.

Воспитатель Учреждения постоянно повышают свой профессиональный уровень, посещают методические объединения, знакомятся с опытом работы коллег из других дошкольных учреждений, приобретают и изучают новинки периодической и методической литературы.

Воспитанники принимали активное участие в муниципальных творческих конкурсах:

1. Муниципальный конкурс «Татар кызы, татар малае»;
2. Конкурс песен И.Русских «Правила дорожного движения»
3. Муниципальный этап конкурса чтецов «Джалильевские чтения»

#### 4. Муниципальный конкурс рисунков «Буду бдительным на льду»

1 место Галимзянов А.Р

2 место Нурсаетова З.Ф.

#### 5. Экологик коллаж “ У природы есть друзья: это мы – и ты, ия!”

1 место Нурсаетова З.Ф.

В течение года детский сад осуществлял преемственность со всеми структурными подразделениями на территории села: Сельский дом культуры, сельская библиотека начальная школа.

**Вывод:** Все это в комплексе дает хороший результат в организации педагогической деятельности и улучшении качества образования и воспитания дошкольников

### 5. Учебно-методическое обеспечение

В дошкольном образовательном учреждении имеется в достаточном количестве учебная, учебно-методическая и художественная литература:

Фонд литературы по всем разделам и программам регулярно пополняется и используется в работе педагогами.

Ведется работа по использованию компьютерных технологий в целях сбора, хранения и обработки информации на разных видах носителей, что помогает МБДОУ отвечать современным требованиям.

### 6. Организация питания

Организовано 4-ти разовое питание, на основе 10-ти дневного меню. В меню представлены разнообразные блюда, исключены их повторы. При составлении меню соблюдаются требования нормативов калорийности питания. Постоянно проводится витаминизация третьего блюда. При поставке продуктов строго отслеживается наличие сертификатов качества. Контроль за организацией питания осуществляется заведующим. В МБДОУ имеется вся необходимая документация по организации детского питания. На пищеблоке ведется бракеражный журнал, журнал здоровья. На каждый день пишется меню-раскладка. Для обеспечения мер, направленных против распространения COVID и другими вирусными заболеваниями в течение всего 2020 года администрация обеспечивала соблюдение масочного режима родителями (законными представителями) воспитанников, сотрудниками МБДОУ. Были закуплены 2 рециркулятора, большое количество медицинских масок, перчаток и обеззараживающей жидкости.

**Вывод:** Дети в МБДОУ обеспечены полноценным сбалансированным питанием. Правильно организованное питание в значительной мере гарантирует нормальный рост и развитие детского организма и создает оптимальное условие для нервно-психического и умственного развития ребенка. Обеспечиваются строгие условия нераспространения вирусных заболеваний.

### 7. Материально-техническая база

Учреждению имеется:

1 групповое помещение;  
игровая площадка для прогулок;  
музыкально-спортивный зал

Все эксплуатируемые помещения соответствуют требованиям СанПиН, охраны труда, пожарной безопасности, защиты от чрезвычайных ситуаций, антитеррористической безопасности учреждения дошкольного образования.

В дошкольном учреждении создана материально-техническая база для жизнеобеспечения и развития детей, ведется систематическая работа по созданию предметно-развивающей среды. Здание детского сада светлое, имеется вода, канализация, сантехническое оборудование в хорошем состоянии.

При создании предметно-развивающей среды воспитатели учитывают возрастные, индивидуальные особенности детей группы. Группы постепенно пополняются игровым оборудованием, информационными стендами. В Учреждении уютно, красиво, удобно и комфортно детям.

Учреждение оснащено:

Ноутбук

Мультимедийный проектор

Организованная в Учреждении предметно-развивающая среда инициирует познавательную и творческую активность детей, предоставляет ребенку свободу выбора форм активности, обеспечивает содержание разных форм детской деятельности, безопасна и комфорта, соответствует интересам, потребностям и возможностям детей, обеспечивает гармоничное отношение ребенка с окружающим миром.

Для изучения и закрепления ПДД в группах имеются дидактические, настольные игры, дорожные знаки, детская литература.

В книжном уголке книги подобраны по возрасту детей, сюжетные картинки.

В «Театрализованном уголке» имеются разные виды театров (настольный, пальчиковый), маски, элементы костюмов.

Уголок «Творческая мастерская» стимулирует детей к реализации творческих способностей, дает детям возможность получить удовольствие от знакомства с новыми материалами, обогащать их тактильные ощущения. В уголке для подготовительной и старшей групп имеются: краски, бумага разной фактуры, пластилин, фломастеры, карандаши, дидактический материал, раскраски по темам. Все доступно детям.

В группе имеется национальный уголок «Родной мой Татарстан», оснащен в соответствии с этнокультурной составляющей образовательной деятельности

Ремонтные работы: Покрашено уличное оборудование, сделан частичный ремонт забора площадки.

Все коммуникации в рабочем состоянии. Художественное оформление помещений, эстетика соответствуют требованиям. Оформление выполнялось воспитателями, родителями, детьми. Территория Учреждения озеленена деревьями и кустарниками

**Вывод:** в Учреждении предметно-пространственная среда способствует всестороннему развитию дошкольников.

### **Общий вывод**

- В ДООУ ведется целенаправленная работа по реализации основной цели - осуществлению образовательной деятельности по образовательным программам дошкольного образования, присмотр и уход за детьми.

- Коллектив успешно работает над решением поставленных задач.

- Основная образовательная программа, реализуемая в Учреждении, характеризует специфику содержания образования и особенности организации образовательной деятельности с учетом Федерального государственного образовательного стандарта дошкольного образования, региональных, национальных и этнокультурных особенностей.



- Нормативно-правовые и организационно-распорядительные документы для реализации образовательной деятельности соответствуют требованиям законодательства в сфере образования.

- Детский сад активно сотрудничает с родителями оказывает помощь родителям воспитанников в воспитании детей, охране и укреплении их физического, психического здоровья, развитии индивидуальных способностей.

- Администрацией созданы условия для повышения деловой и профессиональной квалификации педагогов, для безопасного пребывания детей в ДОУ.

- Учреждение востребовано в социуме.

- Учреждение обеспечивает открытость своей деятельности и доступность информации через наглядную информацию на стендах, на сайте Учреждения. Сайт детского сада оформлен в соответствии с действующим законодательством, информация регулярно обновляется.

- Работа коллектива детского сада оценивается как удовлетворительная

Приложение N 1  
УТВЕРЖДЕНЫ  
приказом Министерства образования и  
науки Российской Федерации  
от 10 декабря 2013 г. N 1324

## II Результаты анализа показателей

№ п/п	Показатели	Единица измерения	
1.	Образовательная деятельность		
1.1	Общая численность воспитанников, осваивающих образовательную программу дошкольного образования, в том числе:	чел	11
1.1.1	В режиме полного дня (12 часов)	чел	11
1.1.2	В режиме кратковременного пребывания (3-5 часов)	чел	0
1.1.3	В семейной дошкольной группе	чел	0
1.1.4	В форме семейного образования с психолого-педагогическим сопровождением на базе дошкольной образовательной организации	чел	0
1.2	Общая численность воспитанников в возрасте до 3 лет	чел	4
1.3	Общая численность воспитанников в возрасте от 3 до 8 лет	чел	7
1.4	Численность/удельный вес численности воспитанников в общей численности воспитанников, получающих услуги присмотра и ухода:	чел	0
1.4.1	В режиме полного дня (8-12 часов)	чел	11/100%
1.4.2	В режиме продленного дня (12-14 часов)	чел	0
1.4.3	В режиме круглосуточного пребывания	чел	0
1.5	Численность/удельный вес численности воспитанников с ограниченными возможностями здоровья в общей численности воспитанников, получающих услуги:	чел	0
1.5.1	По коррекции недостатков в физическом и (или) психическом развитии	чел	0
1.5.2	По освоению образовательной программы дошкольного образования	чел	0
1.5.3	По присмотру и уходу	чел	0
1.6	Средний показатель пропущенных дней при посещении		2,3

	дошкольной образовательной организации по болезни на одного воспитанника		
1.7	Общая численность педагогических работников, в том числе:	чел	1
1.7.1	Численность/удельный вес численности педагогических работников, имеющих высшее образование	чел	1/100%
1.7.2	Численность/удельный вес численности педагогических работников, имеющих высшее образование педагогической направленности (профиля)	чел	1/100%
1.7.3	Численность/удельный вес численности педагогических работников, имеющих среднее профессиональное образование	чел	0
1.7.4	Численность/удельный вес численности педагогических работников, имеющих среднее профессиональное образование педагогической направленности (профиля)	чел	0
1.8	Численность/удельный вес численности педагогических работников, которым по результатам аттестации присвоена квалификационная категория, в общей численности педагогических работников, в том числе:	чел	
1.8.1	Высшая	чел	0
1.8.2	Первая	чел	1/100%
1.9	Численность/удельный вес численности педагогических работников в общей численности педагогических работников, педагогический стаж работы которых составляет:	чел	
1.9.1	До 5 лет	чел	0
1.9.2	Свыше 30 лет	чел	1/100%
1.10	Численность/удельный вес численности педагогических работников в общей численности педагогических работников в возрасте до 30 лет	чел	0
1.11	Численность/удельный вес численности педагогических работников в общей численности педагогических работников в возрасте от 55 лет	чел	0
1.12	Численность/удельный вес численности педагогических и административно-хозяйственных работников, прошедших за последние 5 лет повышение квалификации/профессиональную переподготовку по профилю педагогической деятельности или иной осуществляемой в образовательной организации деятельности, в общей численности педагогических и административно-хозяйственных работников	чел	0
1.13	Численность/удельный вес численности педагогических и административно-хозяйственных работников, прошедших повышение квалификации по применению в образовательном процессе федеральных государственных образовательных стандартов в общей численности педагогических и административно-хозяйственных работников	чел	1/50%
1.14	Соотношение “педагогический работник/воспитанник” в дошкольной образовательной организации	чел	1/8
1.15	Наличие в образовательной организации следующих педагогических работников:		
1.15.1	Музыкального руководителя	чел	0
1.15.2	Инструктора по физической культуре	чел	0
1.15.3	Учителя-логопеда	чел	0
1.15.4	Логопеда	чел	0
1.15.5	Учителя-дефектолога	чел	0
1.15.6	Педагога-психолога	чел	0
2.	Инфраструктура		
2.1	Общая площадь помещений, в которых осуществляется		4,7

	образовательная деятельность, в расчете на одного воспитанника		
2.2	Площадь помещений для организации дополнительных видов деятельности воспитанников		0
2.3	Наличие физкультурного зала		+
2.4	Наличие музыкального зала		+
2.5	Наличие прогулочных площадок, обеспечивающих физическую активность и разнообразную игровую деятельность воспитанников на прогулке		+